

# 鎌倉時代の暈縹<sup>うんげん</sup>について

鈴木正文\*

## A Study of Ungen (Color Gradation) in the Kamakura Era

Masafumi Suzuki

### 序

本研究では、紀要第12集に発表した弘仁・平安時代の暈縹の継続研究として、鎌倉時代のものを取りあげた。鎌倉時代は、政治・思想・文化などにおいて大きな変革期にあった。そうしたなかで伝統的に施されてきた暈縹は、宋・元画の影響により、形骸化の傾向がみられる。こうした暈縹の意匠のうえにみられる変化を具体的に調べ、どのような時代の特徴づけができるのか知ろうとした。

方法として、この時代に施された暈縹および暈縹に近い手法を、実物や図版<sup>(註1)</sup>により観察し、施されている場所・文様・色彩・階調数といった各点について分類し、考察した。

### I 暈縹が施された美術品

観察により暈縹がみられた美術品は、表1に示した。これを各部門別にみると表2のようになる。仏画が全体の半数近くを占め、次いで彫

刻・繡仏・建築・絵巻物・工芸という順であった。

平安時代後期には、切金を多用した精緻な仏画の中に暈縹が施された作例が多数見られたが、鎌倉時代にも、密教関係の曼荼羅に代表される仏画の中に、多くの暈縹を見ることができると。そのほか、絵画には、絵巻物の中に暈縹に近い表現がみられる。

彫刻では、慶派による、南都の伝統をふまえた作風を見せる天部に暈縹が多い。なかには興福寺の八部衆のように、奈良時代の像に加彩を施したものも見られる。そのほか、明王や、地藏菩薩にも施されたものが多い。

繡仏は、平安時代には、仏画の発達や寺院組織の変改<sup>(註2)</sup>により、ほとんど製作されなかったが、鎌倉時代には浄土教の布教に伴って復活され、それらの中に暈縹の刺繡がみられる。

建築においては、三重塔や多宝塔の内部に施されたものがよく残っている。

この時代に権力を得た武家の生活用品や美術品には、暈縹が施された作例はみあたらず、絵巻物を除くほとんどの作例が、仏教美術品である。

\* 本学助手 意匠学・服装デザイン

表 1 暈網の見られる美術品の一覧

【絵画】釈迦関係美術〈諸種の釈迦像〉

| 所在            | 作品名            | 描かれた場所    | 文様        | 色相 | 階調数  | 界線の色 |
|---------------|----------------|-----------|-----------|----|------|------|
| 石山寺           | 仏涅槃図           | G         | a         | ◎  | *    | 白    |
| 宝戒寺           | 涅槃図            | A         | a         | ◎  | *    | 黒    |
| 妙興寺           | 仏涅槃図           | A・D・R     | a・c       | *  | 4    | *    |
| 藤田氏藏          | 釈迦涅槃図          | A・D       | a         | *  | *    | *    |
| 大倉集古館         | 釈迦涅槃図          | A・D       | c         | *  | 3    | 赤    |
| ※故宮博物館        | 説経図            | D         | c・n・o     | ◎  | 3    | 黒・赤  |
| ※故宮博物館        | 如來説法図          | A・E       | c         | ⊕  | 5    | 黒    |
| 大乘仏教美術〈如来〉    |                |           |           |    |      |      |
| 立江寺           | 釈迦三尊像          | A・C・D     | s・r       | △  | 3・4  | 黒    |
| 西大寺           | 釈迦三尊十六菩薩像      | A         | s         | ◎  | *    | 黒    |
| 梅林寺           | 釈迦三尊像          | A         | s         | ①  | 3    | 黒    |
| 大倉集古館         | 釈迦三尊十六弟子像      | A         | m・s       | ◎  | 3    | 黒・金  |
| 桜池院           | 薬師十二神像         | A         | s         | ◎  | 4    | 黒    |
| ※故宮博物館        | 毘盧遮那像          | C         | j         | ○  | 3・4  | 黒    |
| 〈菩薩〉          |                |           |           |    |      |      |
| 東願寺藏          | 文殊菩薩図          | A・E       | m・s       | △  | *    | 黒・赤  |
| 高山寺           | 文殊菩薩画像         | A・B・D     | a・d・s     | ①  | 3    | *    |
| 日野原家          | 普賢十羅刹女         | A・B・D     | c・r・s     | ⊖  | 3-10 | 赤    |
| 唐招提寺          | 菩薩像(尊勝仏頂像)     | A         | s         | ◎  | *    | 赤    |
| 醍醐寺           | 虚空藏菩薩像         | A・D       | c・s       | ○  | *    | 白・金  |
| 大倉集古館         | 虚空藏菩薩像         | A・D・H     | b・n・s     | ◎  | 3・4  | 黒・金  |
| 〈天部〉          |                |           |           |    |      |      |
| 浄瑠璃寺          | 吉祥天厨子絵         | B・D・E・K・R | a・b・d・f・o | △  | 3-7  | 黒    |
| 醍醐寺           | 詞梨帝母像          | B・D       | c         | ○  | *    | 黒    |
| ボストン美術館       | 毘沙門天像          | B・E       | o         | ○  | 3・4  | 黒・金  |
| 法隆寺           | 毘沙門天像          | B・D       | c         | *  | *    | *    |
| 〈祖師像など〉       |                |           |           |    |      |      |
| 法隆寺           | 聖徳太子像          | A         | m         | *  | *    | *    |
| 大倉集古館         | 聖徳太子尊髻経講讃図     | A         | m         | ◎  | *    | *    |
| 〈経典の荘厳〉       |                |           |           |    |      |      |
| 唐招提寺          | 法華曼荼羅図         | A         | s         | *  | *    | *    |
| 本法寺           | 法華曼荼羅図         | A         | s         | ○  | 3    | 赤    |
| 密教の美術〈非入間的仏格〉 |                |           |           |    |      |      |
| 京都個人藏         | 如意輪観音像         | A         | s         | ○  | 3    | *    |
| 興福寺           | 五大力菩薩像         | D・R       | c         | *  | *    | *    |
| 西大寺           | 馬頭観音像          | D         | a         | △  | *    | *    |
| 醍醐寺           | 孔雀明王像          | A         | s         | ○  | *    | 黒    |
| 仁和寺           | 孔雀明王像          | A         | s         | □  | *    | *    |
| 辨三寺           | 千手観音像          | A         | s         | □  | 4・5  | 金・茶  |
| 清龍寺           | 千手観音像          | A         | s         | *  | *    | 黒・金  |
| 永保寺           | 千手観音像          | D         | c         | □  | *    | *    |
| ※故宮博物館        | 千手千眼観世音菩薩      | A         | s         | □  | 4・5  | 黒・茶  |
| 〈忿怒明王像〉       |                |           |           |    |      |      |
| 浄瑠璃寺          | 不動明王二童子像       | B         | a         | *  | *    | *    |
| 宝山寺           | 愛染明王像          | A・C       | l・s       | △  | *    | 黒・金  |
| 秋篠寺           | 愛染明王(阿彌・毘沙門天像) | C         | l         | △  | *    | 黒    |
| 根津美術館         | 愛染明王像④         | C・D       | c・s       | ⊖  | 3・4  | 黒    |
| 根津美術館         | 愛染明王像⑤         | C・R       | l         | *  | *    | *    |
| 根津美術館         | 愛染明王像⑥         | A         | s         | ◎  | *    | *    |
| 大倉集古館         | 愛染明王像          | A・C・R     | l・s       | ◎  | 3-5  | *    |
| 漁谷氏藏          | 両頭愛染明王像        | C・D・R     | c・l       | *  | 3    | *    |
| 〈大日と十二天〉      |                |           |           |    |      |      |
| 醍醐寺           | 大日金輪像          | C         | l         | ◎  | 4-6  | 白・黒  |
| 大倉集古館         | 一字金輪仏頂像        | C・H       | b・g       | ◎  | *    | 黒・金  |
| 教王護国寺         | 十二天(風六曲輪)天     | B         | c         | ⊕  | 6    | 黒    |

| 所在             | 作品名          | 描かれた場所  | 文様    | 色相 | 階調数 | 界線の色  |
|----------------|--------------|---------|-------|----|-----|-------|
| 聖衆来迎寺          | 十二天像 羅刹天・風天  | A・D・E・R | c・j・m | ◎  | 3・4 | 金・赤・白 |
| 広隆寺            | 十二天像 ■天・毘沙門天 | B・D・E   | c・m   | △  | 4   | 黒・金   |
| 醍醐寺            | 閻魔天像         | D       | c     | △  | *   | 黒     |
| 〈曼荼羅など〉        |              |         |       |    |     |       |
| 教王護国寺          | 両界曼荼羅図       | A       | s     | ◎  | 6   | 黒・赤   |
| 四天王寺           | 両界曼荼羅図       | A       | s     | ◎  | *   | 白・黒・金 |
| 鑿潤寺            | 一字金輪曼荼羅図     | C       | j     | ⊖  | *   | 金     |
| 北村家            | 一字金輪曼荼羅図     | A・C     | j・s   | *  | *   | *     |
| 南法華寺           | 一字金輪曼荼羅図     | A       | s     | ◎  | *   | 黒・金   |
| 醍醐寺            | 理趣曼荼羅図       | A       | s     | *  | *   | *     |
| 金剛寺            | 五秘密曼荼羅図      | C       | j     | ◎  | 4   | 金     |
| 松尾寺            | 孔雀経曼荼羅図      | A・C     | Q・S   | ◎  | *   | 黒・金   |
| 醍醐寺            | 尊勝曼荼羅図       | A       | s     | *  | *   | *     |
| 神護寺            | 尊勝曼荼羅図       | A       | s・t   | *  | *   | *     |
| 大願寺            | 尊勝曼荼羅図       | A・C     | j・s・t | ◎  | 5・6 | 金・茶   |
| 純持寺            | 尊勝曼荼羅図       | F・R     | d・j・s | ⊖  | 4   | 黒・金   |
| 法隆寺            | 五尊曼荼羅図       | A       | s     | ○  | *   | 黒     |
| 斑鳩寺            | 八葉曼荼羅図       | A       | s     | *  | *   | 黒     |
| 根津美術館          | 愛染曼荼羅図       | F・R     | d・f   | ⊗  | 3・4 | 白     |
| 醍醐寺            | 六字経曼荼羅図      | A       | s     | *  | *   | *     |
| 醍醐寺            | 虚空藏曼荼羅図      | A       | s     | ○  | *   | 黒     |
| 醍醐寺            | 弥勒曼荼羅図       | A・H・R   | c・j・s | △  | *   | 赤     |
| 高山寺            | 仏眼仏母像        | C       | l     | ○  | 3・4 | 黒     |
| 浄土教美術〈諸種の阿弥陀像〉 |              |         |       |    |     |       |
| 興福寺            | 阿弥陀聖衆来迎図     | B・D     | c     | △  | 3   | 黒     |
| 醍醐寺            | 阿弥陀三尊図       | C       | j・Q   | *  | *   | *     |
| 一乗寺            | 阿弥陀五尊画像      | A       | s     | *  | *   | *     |
| 原氏藏            | 紅顔梨色阿弥陀図     | A・C     | j・p   | *  | *   | *     |
| 知恩院            | 紅顔梨色阿弥陀図     | A・C     | s     | *  | *   | *     |
| 浄土教の菩薩         |              |         |       |    |     |       |
| 知恩院            | 地藏菩薩         | B       | c     | ⊖  | 3   | 赤     |
| 醍醐寺            | 地藏菩薩         | B       | c     | △  | *   | *     |
| 浄土教の曼荼羅その他     |              |         |       |    |     |       |
| 浄蓮寺            | 当麻曼荼羅図       | A・C・F・R | a・d・s | *  | *   | *     |
| 光明寺            | 当麻曼荼羅図       | A・C・F・R | a・d・s | *  | *   | *     |
| 浄土院            | 当麻曼荼羅図       | A       | a・d・s | *  | 3・4 | *     |
| *              | 觀経曼荼羅図       | A・R     | a・d・s | *  | 3   | 赤     |
| 阿弥陀寺           | 觀経十六観相図      | A       | a・d・s | ◎  | *   | 黒     |
| 光明寺            | 二河白道図        | A       | a・d・s | △  | *   | 赤・金   |
| 〈地獄六道関係の遺物〉    |              |         |       |    |     |       |
| 二尊院            | 十王図五道転輪王     | D       | c     | *  | *   | *     |
| 禪宗美術〈頂相〉       |              |         |       |    |     |       |
| 蓮仏寺            | 天目中峰肖像       | B       | c     | *  | 3   | *     |
| 垂迹美術〈垂迹像〉      |              |         |       |    |     |       |
| 金剛峰寺           | 丹生明神図        | B       | m     | ●  | 4   | 黒     |
| 藤岡氏藏           | 吉野女神御影       | A・B     | m     | *  | 3・4 | *     |
| 薬師寺            | 板絵神像         | B       | c     | ⊗  | 3   | 赤     |
| 栗林庵氏           | 八幡若宮神像       | A       | m     | ⊗  | 4   | *     |
| 〈垂迹曼荼羅〉        |              |         |       |    |     |       |
| 根津美術館          | 山王(本地仏)曼荼羅図  | A・B・R   | a・n・s | △  | 3・4 | 黒・白   |
| 根津美術館          | 熊野曼荼羅図       | A       | s     | *  | *   | *     |
| 湯泉神社           | 熊野本迹曼荼羅図     | A       | m・s   | *  | *   | *     |
| 宝山寺            | 春日曼荼羅図       | A       | s     | ◎  | *   | 赤     |
| 根津美術館          | 春日曼荼羅図       | A       | s     | *  | *   | *     |
| 能満院            | 春日浄土曼荼羅図     | A・C     | s     | △  | *   | 黒・金   |

(注.) 表中の施された場所・文様・色相の覧に記されたアルファベット及び記号は、次のような事柄を示すものである。 A:台座 B:衣服 C:光背 D:アクセサリ E:甲冑 F:外院の装飾 G:供進台 H:天蓋 I:四天柱 J:長押 K:天井 L:内陣 M:壁面 N:外陣 O:支輪板 P:無目 Q:虹染 R:その他、文様・色相については表の末尾に記す。

【繪仏】 <天台宗>

| 所在    | 作品名        | 施された場所 | 文様    | 色相 | 階調数 | 界線の色 |
|-------|------------|--------|-------|----|-----|------|
| 大和文華館 | 五髪文殊像      | A      | s     | *  | 3   | *    |
| 〈真言宗〉 |            |        |       |    |     |      |
| 大山寺   | 種子阿彌曼荼羅圖   | A      | s     | *  | 3   | 黒    |
| 細見亮市氏 | 大日如来圖      | A・C・F  | e・n・s | ◎  | 3・4 | 黒・白  |
| 輪王寺   | 不動明王二童子像   | F      | d     | *  | 3   | *    |
| 〈浄土宗〉 |            |        |       |    |     |      |
| 西念寺   | 阿弥陀三尊團     | A      | s     | *  | *   | *    |
| 細見良氏  | 阿弥陀三尊種子曼陀羅 | A・H    | df・s  | ○  | 3   | *    |
| 阿弥陀寺  | 阿弥陀名号圖     | A・F    | d・s   | ○  | 3   | *    |
| 田丸正二氏 | 種子阿弥陀三尊團   | A      | s     | *  | 4   | *    |
| 輪王寺   | 種子阿弥陀三尊團   | A      | s     | *  | 3   | *    |
| 禪寺    | 種子阿弥陀      | A      | s     | *  | *   | *    |
| 神山道雄氏 | 釈迦阿弥陀二尊像   | A      | s     | ◇  | *   | 黒・白  |
| 藤田美術館 | 釈迦阿弥陀二尊像   | G      | d     | *  | *   | *    |
| 新長谷寺  | 釈迦阿弥陀二尊像   | G      | d     | *  | 3   | *    |
| 今村千恵氏 | 釈迦阿弥陀二尊像   | A      | s     | *  | 3   | *    |

【彫刻】 釈迦関係の美術 <仏弟子>

| 所在      | 作品名          | 施された場所 | 文様      | 色相 | 階調数 | 界線の色 |
|---------|--------------|--------|---------|----|-----|------|
| 興福寺     | 十大弟子立像       | B      | c       | ◎  | *   | *    |
| 〈菩薩〉    |              |        |         |    |     |      |
| 教王護国寺   | 觀音菩薩・梵天・帝釈天像 | A      | s       | ○  | *   | *    |
| 興福寺     | 弥勒菩薩坐像       | B      | a・b・n   | ○  | *   | *    |
| 秋篠寺     | 依杖観菩薩立像      | B      | a・c・e・f | *  | *   | *    |
| 東京国立博物館 | 文殊五尊像・最勝老人立像 | B      | a       | ○  | 3   | 金    |
| 東京国立博物館 | 〃 優婆塞立像      | B      | a       | ○  | *   | 赤・金  |
| 東京国立博物館 | 文殊菩薩騎獅像      | C      | b       | ○  | 3   | 赤    |
| 般若寺     | 文殊菩薩騎獅像      | B      | c       | ○  | 3   | 金    |
| 廣大寺     | 文殊菩薩騎獅像      | R      | c       | △  | *   | *    |

〈天部〉

| 所在       | 作品名        | 施された場所  | 文様        | 色相 | 階調数 | 界線の色 |
|----------|------------|---------|-----------|----|-----|------|
| 浄瑠璃寺     | 吉祥天像       | A・B・C・R | c・d・m・j・s | ◎  | 3~5 | 赤    |
| 秋篠寺      | 依杖天立像      | B       | e         | *  | *   | *    |
| 秋篠寺      | 梵天立像       | B       | c・j       | ○  | *   | *    |
| 興福寺      | 梵天・帝釈天像    | B       | c         | ○  | *   | *    |
| 秋篠寺      | 依帝釈天立像     | B       | c・r       | ◎  | 4   | 赤    |
| 岩船寺      | 四天王立像      | B・E     | *         | *  | *   | *    |
| 興福寺      | 四天王立像      | B・E     | a・b・c・d・e | ◎  | *   | *    |
| 興福寺(円宝鏡) | 四天王立像      | B・E     | a・b・f・j   | ○  | *   | 金    |
| 興福寺      | 四天王像       | B・E     | a・b・c     | ◇  | *   | *    |
| 円成寺      | 四天王立像      | ・B・E    | a・c・f・r   | ◎  | *   | *    |
| 海住山寺     | 四天王立像      | B・E     | c         | ◎  | 4   | 赤    |
| 興福寺(北円堂) | 広目天像       | E       | c         | △  | 5   | 赤    |
| 興福寺      | 十二神将像      | B・E     | b・c・f     | *  | *   | *    |
| 宝生寺      | 十二神将立像     | E       | *         | *  | *   | *    |
| 興福寺      | 金剛力士立像     | B       | a・b・e     | △  | *   | 金    |
| 東大寺南大門   | 金剛力士像      | B       | b・f       | △  | 3   | 黒・白  |
| 園城寺      | 銅梨布母像      | B       | c         | *  | *   | *    |
| 興福寺      | 八部衆立像      | B・E     | a         | *  | *   | *    |
| 三十三間堂    | 二十八部衆 緊那羅王 | E       | c         | ◎  | 3   | 黒    |
| 三十三間堂    | 二十八部衆 沙竭羅王 | E       | c         | △  | *   | *    |

〈禪師像など〉

| 所在  | 作品名        | 施された場所 | 文様  | 色相 | 階調数 | 界線の色 |
|-----|------------|--------|-----|----|-----|------|
| 興福寺 | 法相六祖坐像 伝玄奘 | B      | c   | *  | *   | *    |
| 興福寺 | 摩羅居士坐像     | A      | e   | *  | *   | *    |
| 広隆寺 | 聖徳太子半跏像    | B      | a・k | ○  | 3   | 黒・金  |

密教の美術 <非人間の仏格>

| 所在   | 作品名       | 施された場所 | 文様 | 色相 | 階調数 | 界線の色 |
|------|-----------|--------|----|----|-----|------|
| 海龍王寺 | 十一面観音菩薩立像 | B      | a  | ○  | *   | 金    |

<忿怒明王像〉

| 所在             | 作品名             | 施された場所 | 文様      | 色相 | 階調数 | 界線の色 |
|----------------|-----------------|--------|---------|----|-----|------|
| 不退寺            | 五大明王像           | B      | c       | △  | *   | *    |
| 西大寺            | 愛染明王坐像          | D      | c       | □  | *   | 赤    |
| 神護寺            | 愛染明王坐像          | A・D    | b・s     | ○  | *   | 赤・金  |
| 戒壇院            | 愛染明王像           | C      | b・n     | ◎  | *   | *    |
| 中山寺            | 馬頭観音坐像          | A      | s       | *  | *   | *    |
| 浄瑠璃寺           | 馬頭観音立像          | A・B    | a・b・f・s | ◎  | 3・4 | 金    |
| 高野山            | 八大童子立像(觀音・童子立像) | B      | c       | *  | *   | *    |
| 高野山            | 八大童子立像(地藏・童子立像) | B      | a       | △  | *   | 金    |
| 浄土教美術 <浄土教の菩薩〉 |                 |        |         |    |     |      |
| 加足院            | 地藏菩薩立像          | B      | a・f・j   | □  | *   | *    |
| 東大寺(観音殿)       | 地藏菩薩立像          | B      | c       | △  | 3   | 金    |
| 白毫寺            | 地藏菩薩立像          | B      | a       | □  | 3   | 金    |
| 東大寺(念仏堂)       | 地藏菩薩立像          | B      | a・n     | ◎  | *   | *    |
| 興福寺            | 地藏菩薩立像          | B      | a       | *  | *   | *    |
| 興福寺            | 地藏菩薩立像          | B      | a       | *  | *   | *    |
| 真韶院地藏堂         | 地藏菩薩立像          | B      | f・n     | △  | *   | *    |

<地獄六道関係の遺物〉

| 所在  | 作品名    | 施された場所 | 文様  | 色相 | 階調数 | 界線の色 |
|-----|--------|--------|-----|----|-----|------|
| 白毫寺 | 泰山王坐像  | B      | a・b | ●  | 3   | *    |
| 東大寺 | 泰山府君坐像 | R      | d   | ○  | *   | *    |
| 白毫寺 | 司録坐像   | B      | a   | ○  | *   | 金    |

垂迹美術 <垂迹像〉

| 所在       | 作品名     | 施された場所 | 文様  | 色相 | 階調数 | 界線の色 |
|----------|---------|--------|-----|----|-----|------|
| 東大寺(勸修寺) | 僧形八幡神坐像 | A・B    | b・s | ○  | 6   | 赤    |
| 高山寺      | 善妙神立像   | B      | c   | ◎  | 3   | 赤    |

【建築】 <和様〉

| 所在       | 作品名  | 施された場所    | 文様          | 色相 | 階調数 | 界線の色 |
|----------|------|-----------|-------------|----|-----|------|
| 海住山寺     | 五重塔  | I・J・L     | b・e・f・m     | ◎  | 4~6 | 赤・紫  |
| 興福寺      | 三重塔  | I         | b・e・f・g     | △  | 3・4 | 赤    |
| 西明寺      | 三重塔  | I・J       | b・d・e・m・s   | △  | 3~5 | 黒    |
| 浄瑠璃寺     | 三重塔  | I・J・K・O   | b・c・e・m     | ○  | *   | 赤・白  |
| 雲山寺      | 三重塔  | J         | e・c・m       | *  | *   | *    |
| 石山寺      | 多宝塔  | I・J・K・M・R | b・d・e・f・g・k | □  | 3   | *    |
| 龍野山金剛三昧院 | 多宝塔  | I・K・M・N・R | b・d・g・m     | ○  | 3~7 | 黄    |
| 三千院      | 木堂   | J・P       | c           | *  | *   | *    |
| 三十三間堂    | 木堂   | Q         | b・d・e・j     | *  | 3   | *    |
| 大報恩寺     | 木堂   | I・J       | m           | *  | *   | *    |
| 法界寺      | 阿弥陀堂 | R         | b           | △  | 3   | 赤    |
| 興福寺      | 北円堂  | H・K・R     | b・d・m       | ○  | 4~6 | 赤    |

【工芸】

| * | 春日宝珠宮 | B | m | ◎ | 4 | * |
|---|-------|---|---|---|---|---|
|---|-------|---|---|---|---|---|

草紙に近い表現の見られた作例

| 所在 | 作品名                   | 施された場所 | 文様  | 色相 | 階調数 | 界線の色 |
|----|-----------------------|--------|-----|----|-----|------|
|    | 信吉物語巻2巻A本 逢坂の一行遠征野に逢ふ | 女房装束   | m   | ◎  | 7   | 赤    |
|    | 小野宮見聞草巻巻第1段           | "      | m   | ◎  | *   | 黒    |
|    | 駒籠行幸絵詞茶室物語            | " 船    | m・o | ◎  | 3~6 | *    |
|    | 春日権現験記巻第3巻2段          | "      | m   | ◎  | 4   | *    |
|    | 春日権現験記巻第15巻3段         | "      | m   | ◎  | 4・5 | *    |
|    | 伊勢物語 第14段             | "      | m   | ◎  | 6   | *    |
|    | 蘇我蘇我 卷第2巻第1段          | "      | m   | ◎  | 3   | 黒    |
|    | 聖徳太子 巻第1段             | "      | m   | ◎  | 3   | *    |

文様 a:円花文 b:宝相華文 c:花(小花・菱花・木舟形) d:蓮華文 e:牡丹 f:唐草文 g:菊文 h:蓮文 i:曼唐草 j:雲芝文 k:鳳凰 l:蛇行状の文様 m:帯狀文 n:円(連珠・玉) o:矢羽根文 p:雲文 q:星狀紋 r:亀甲文(s:蓮華坐・踏分蓮華 t:忍々座)

色相 ◎赤・青・緑・紫又は茶 ○赤・青・緑 □青・緑・紫・黄 △赤・緑・茶 ◇青・茶 △赤・青 ○赤・緑 ◎赤・緑 ◎赤・緑 ○赤・緑 ◎黒 \*不明瞭

\*印の作品は中国のものであるが特例として挙げた。

表 2 暈網が施された美術品の部門による分類

|   | 部 門     | 作 品 数 | %    |
|---|---------|-------|------|
| 1 | 絵画 (仏画) | 94    | 51.6 |
| 2 | 彫 刻     | 53    | 29.1 |
| 3 | 繡 仏     | 14    | 7.7  |
| 4 | 建 築     | 12    | 6.5  |
| 5 | 絵 巻 物   | 8     | 4.4  |
| 6 | 工 芸     | 1     | 0.5  |
|   | 計       | 182   |      |

## II 仏教美術品に見られる暈網

### 1. 教義による分類

注3)  
 仏教美術に関するものを教義別に分類すると表3のようになり、密教・大乘仏教・浄土教の美術品に暈網が施された作例が多い。この時代の宗教界は、旧来の南都六宗と天台宗・真言宗の2宗に加え、新たに禅宗・浄土宗・浄土真宗・真言律宗・法華宗といった宗派の活動が鎌倉などを中心に盛んになる。こうしたなかには、禅宗や浄土真宗のように、基本的には造仏を必要としない宗派も台頭する。この時代より栄えた禅宗に関する建築物や美術品には、暈網による装飾がみあたらない。

一方、東大寺や興福寺などのように、鎌倉時代に再興された寺院や、平安時代以前から存在した旧来の教義による美術品には、暈網が施された作品が多数ある。なかには、浄瑠璃寺の吉祥天や厨子絵のように、奈良時代への復古的な意図のもとに製作されたと思われる作例も幾つかある。また、本地垂迹の思想により製作された垂迹曼荼羅や垂迹像の蓮華座に暈網が施される。そのほか特殊な作例には、平安時代にはみあたなかった浄土教の地獄六道関係の絵画や彫刻が挙げられ、十王の衣服や冠に暈網が施されている。

### 2. 暈網が施された場所

暈網は、美術品のどのような所に施されているかを調べると、表4に示すように、絵画・繡仏・彫刻を通じて仏教像の台座に施されている

表 3 暈網の施された美術品の教義による分類

|   |             | 繪<br>繡<br>仏<br>像 | 彫<br>刻 | 繡<br>仏 | 建<br>築 | 繪<br>巻<br>物 | 工<br>芸 | 計  | %    |
|---|-------------|------------------|--------|--------|--------|-------------|--------|----|------|
| 1 | 密 教 美 術     | ④③               | 9      | 3      | 4      |             |        | 59 | 32.6 |
| 2 | 大 乘 仏 教 美 術 | ①⑦               | ③①     |        |        |             |        | 48 | 26.5 |
| 3 | 浄 土 教 美 術   | ①④               | 10     | 10     | 3      |             |        | 37 | 20.4 |
| 4 | 垂 迹 美 術     | 10               | 2      |        |        |             | 1      | 13 | 7.2  |
| 5 | 釈 迦 関 係 美 術 | 7                | 1      |        |        |             |        | 8  | 4.4  |
| 6 | 禅 宗 美 術     | 1                |        |        |        |             |        | 1  | 0.6  |
|   | そ の 他       |                  |        | 1      | 5      | 8           | 1      | 15 | 8.3  |

ものが最も多い。ことに密教を最高として、浄土教・垂迹の曼荼羅に描かれた蓮華座や台座周縁の装飾に施されているものを多数見ることができる。それに次ぎ、彫刻の天部の衣服や甲冑に施されているもの、次いで光背、次ぎに瓔珞・宝冠などのアクセサリといった順に多く観察された。かわったものには、天部の沓や蕙・扇にも暈網が施されている例がある。建築物では、堂内の長押・組物・天井・天蓋・四天柱・支輪板・無目・壁面といった部材に施されている。

作品のいたるところに暈網がよく残っている作例として、絵画では、浄瑠璃寺の吉祥天像厨子絵、浄蓮寺・光明寺の当麻曼荼羅図を、彫刻では、浄瑠璃寺の吉祥天像を、建築では石山寺や高野山金剛三昧院の多宝塔などを挙げる事ができる。

### 3. 暈網で表現された文様

暈網で表現された文様を分類すると表5のようになり、草花や動物・雲など具体的な自然形象をモチーフにした文様と、直線・曲線の組み合わせによる幾何学的な抽象文様に大別することができる。このうち自然形象をモチーフにした文様が圧倒的に多く、中でも宝相華・蓮華・唐草など、奈良時代より伝統的に用いられてきた文様が、天部の被服や建築の長押に多く見られる。この時代になると、そうした文様のほかに牡丹や菊の文様が見られるようになる。高野山金剛三昧院多宝塔(図1)、海住山寺五重塔(図2)の内部装飾は、こうした作例である。そのほか自然形象をモチーフとしたものには、

彫刻や建築の彩色のなかに、鳳凰や、靈芝雲と呼ばれる雲を形どった文様が見られる。

幾何学的な抽象文様のうち、直線による縞文様には、天部の衣服周縁や建築部材の長押・格縁にみられる帯状の文様（図3）と、それを一単位として二方向に連続させたような形の、絵画や彫刻の暈縄縁にみられる錦の文様（図4）がある。直線の組み合わせによる文様は多種あり、明王の坐す瑟瑟座に相似形の長方形を重ね合わせたような文様（図5）、アクセサリーや天蓋に矢羽根に似た文様（図6）、曼荼羅の頭光部の星状の文様（図7）、天部の甲冑などに亀甲文様（図8）などがみられる。これらの文様は古くからみられるもので、平安時代までの文様がほぼ受け継がれている。このほか、長方形を対角線で区切った文様（図9）が、原氏蔵の紅顔梨色阿彌陀図の框にみられる。平安時代中期の青蓮院・不動明王二童子像に見られる文様と同じで古様を示すものであるが、鎌倉時代においては、ほかに例がみあたらなかった。

曲線による抽象文様には、密教の曼荼羅の中の大日如来や愛染明王の頭光部に、蛇行状の曲

線を組み合わせた文様（図10）が暈縄で表現され、弘仁時代を主体とする密教美術特有の眩惑的な雰囲気を引き継がれている。その他、宝珠や連珠といった同芯円を重ねたような文様や渦巻状の文様（図11）がある。渦巻状の文様は、雲を形どった靈芝雲の一単位としてみられる場合が多く、弘仁時代の観心寺如意輪観音の蓮華座に見られるような、力強いものはみあたらないが、比較的これと類似とした文様が、興福寺北円堂の天蓋や、海住山寺五重塔の長押にみられる。

#### 4. 色彩と階調数

この時代の暈縄に用いられた色彩について調べると、赤系統・青系統・緑系統・紫系統もしくは茶系統の4色から5色に大別され、各々の色は3～4段の階調を作っているものが多い。紫系統の彩色は、変色によって茶褐色化している場合が多く、現在茶系統である暈縄が、当時からのものであるのか、紫色の変色によるものかの識別は困難である。<sup>注5)</sup>

当時の紫色が比較的良好に残っている作例とし

表4 暈縄が施された場所

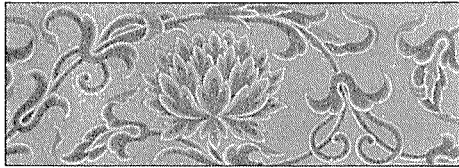
| 場 所      | 絵画(仏画) | 彫刻 | 繡仏 | 建築 | 計   |
|----------|--------|----|----|----|-----|
| 1 台 座    | ⑤⑦     | 6  | 9  |    | 72  |
| 2 衣 服    | ⑪      | ④① |    |    | 52  |
| 3 光 背    | ⑳      | 2  | 1  |    | 23  |
| 4 アクセサリー | ⑲      | 2  |    |    | 21  |
| 4 甲 冑    | 9      | 12 |    |    | 21  |
| 10 外院の装飾 |        |    | 3  |    | 3   |
| 11 供 養 台 |        |    | 2  |    | 2   |
| 9 天 蓋    | 2      |    | 1  | 1  | 4   |
| 6 四 天 柱  |        |    |    | 7  | 7   |
| 7 長 押    |        |    |    | 6  | 6   |
| 8 天 井    |        |    |    | 5  | 5   |
| 11 内 陣   |        |    |    | 2  | 2   |
| 13 壁 面   |        |    |    | 1  | 1   |
| 〃 外 陣    |        |    |    | 1  | 1   |
| 〃 支 輪 板  |        |    |    | 1  | 1   |
| 〃 無 目    |        |    |    | 1  | 1   |
| 〃 虹 梁    |        |    |    | 1  | 1   |
| 〃 そ の 他  | 20     | 2  |    | 1  | 23  |
|          |        |    |    |    | 246 |

表5 暈縄が施された文様

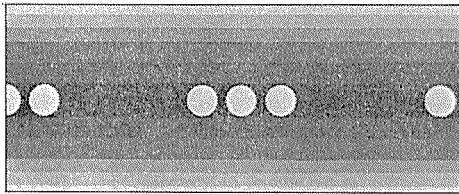
|            |     | 文 様                             | 絵画       | 彫刻 | 工芸 | 建築 | 計   |    |
|------------|-----|---------------------------------|----------|----|----|----|-----|----|
| 自 然 形 象    | 植 物 | 1 団 花 文                         | ⑮        | ⑰  | 1  |    | 33  |    |
|            |     | 2 宝 相 華 文                       | 2        | 11 | 1  | ⑮  | 29  |    |
|            |     | 3 花 <small>(小花・梨形花・木瓜形)</small> | 8        | ⑰  |    |    | 26  |    |
|            |     | 4 蓮 華 文                         | 7        | 3  | 1  | 6  | 17  |    |
|            |     | 6 牡 丹                           | 1        | 4  |    | 6  | 11  |    |
|            |     | 8 唐 草 文                         |          | 6  |    | 2  | 8   |    |
|            |     | 11 菊 花 文                        |          |    |    | 3  | 3   |    |
|            |     | 13 藻 文                          |          | 1  |    |    | 1   |    |
|            |     | 13 蔓 唐 草                        |          | 1  |    |    | 1   |    |
|            |     | 7 靈 芝 雲                         | 6        | 3  |    | 1  | 10  |    |
|            |     | 11 鳳 凰                          |          | 2  |    | 1  | 3   |    |
|            |     | 幾 何 学 的 抽 象 形 体                 | 5 蛇行状の文様 | ⑫  |    |    |     | 12 |
|            |     |                                 | 6 帯 状 文  | 5  | 1  |    | 5   | 11 |
| 9 円(蓮珠・玉)  | 1   |                                 | 5        |    |    | 6  |     |    |
| 10 矢 羽 根 文 | 2   |                                 | 1        | 1  |    | 4  |     |    |
| 11 菱 文     | 3   |                                 |          |    |    | 3  |     |    |
| 12 星 状 文   | 2   |                                 |          |    |    | 2  |     |    |
| 13 亀 甲 文   | 1   |                                 |          |    | 1  |    |     |    |
|            |     |                                 | 65       | 72 | 4  | 40 | 181 |    |



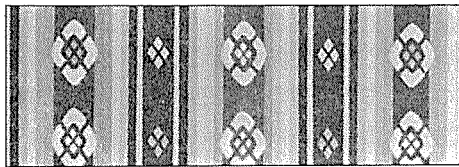
1 金剛三昧院 多宝塔 外陣



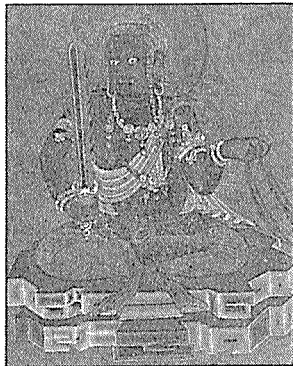
2 海住山寺 五重塔 長押



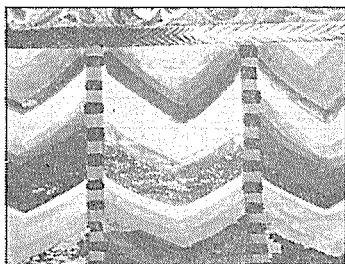
3 興福寺 北円堂 内陣



4 暈網 錦



5 金剛寺  
尊勝曼荼羅  
明王



6 浄瑠璃寺  
吉祥天厨子  
天井



7 松尾寺  
孔雀経曼荼羅 光背



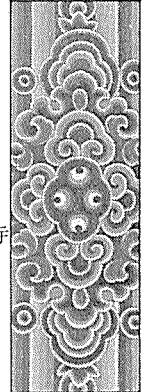
8 円成寺 四天王立像



9 紅頗梨色 阿弥陀図  
原氏藏



10 醍醐寺 大日金輪像 光背



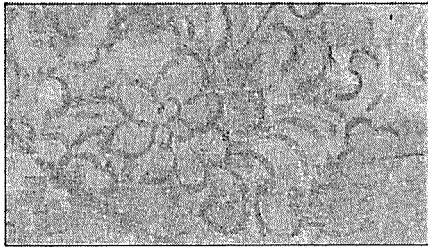
11 海住山寺  
五重塔  
長押



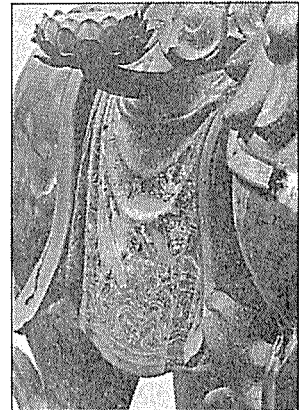
12 教王護国寺 十二天屏風 帝釈天



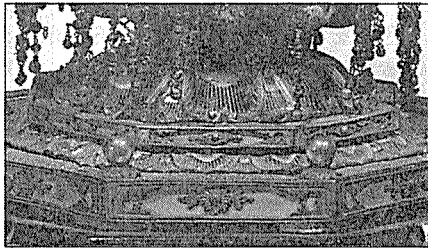
13 仁和寺 孔雀明王像 蓮華座



14 醍醐寺三宝院  
詞梨帝母像 衣



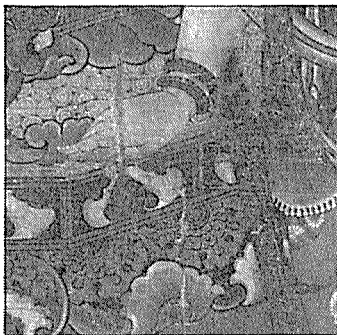
16 般若寺 文殊菩薩騎獅像  
鞍敷布



15 教王護国寺  
観音菩薩梵天帝釈天像  
蓮華座 返花



19 住吉物語絵巻2巻A本



17 桜池院 薬師十二神像



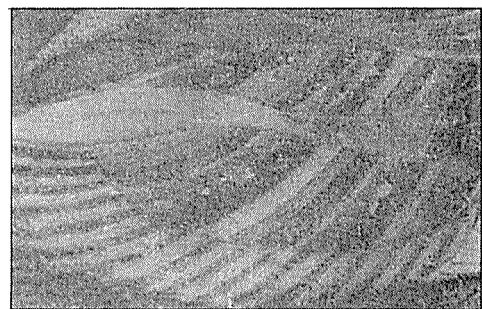
18 日野原家 普賢十羅刹女 袿



21 薬師寺 吉祥天画像  
衿・背子  
(奈良時代)



20 浄瑠璃寺  
吉祥天像 裳



22 薬師寺 吉祥天画像  
裳・襦  
(奈良時代)

表6 界線の色

| 界線の色 | 絵画 | 彫刻 | 建築 | 繡仏 | 工芸 | 計  |
|------|----|----|----|----|----|----|
| 黒    | 21 | 1  | 1  | 1  |    | 24 |
| 赤    | 9  | 8  | 3  |    |    | 20 |
| 黒と金  | 11 | 1  |    |    |    | 12 |
| 金    | 2  | 10 |    |    |    | 12 |
| 黒と白  | 2  | 1  |    | 2  |    | 5  |
| 黒と赤  | 3  |    |    |    |    | 3  |
| 白    | 2  |    |    |    |    | 2  |
| 金と茶  | 2  |    |    |    |    | 2  |
| その他  | 5  | 2  | 3  |    |    | 10 |
| 不明瞭  | 37 | 30 | 5  | 11 | 1  | 84 |

て、彫刻では浄瑠璃寺の吉祥天像、および厨子内部の装飾・馬頭観音立像、海住山寺の四天王立像、秋篠寺の伝帝釈天立像が、また繡仏では細見氏蔵の大日如来や阿彌陀三尊種子曼陀羅などが挙げられる。

暈網の配色については、平安末期の「二中歴」に紺丹緑紫という字句があり、青系と赤系、緑系と紫系の暈網が隣接して繰り返されるのが、当時の造仏における一般的な配色であったようである。<sup>注6)</sup> 鎌倉時代においても、紫系については不明瞭な点はあるが、絵画の中に描かれる蓮華座や彫刻・建築の花文様の彩色には、こうした配色が踏襲されている。しかし、鎌倉時代後半になると、おもに垂迹曼荼羅に描かれる蓮華座のように、赤と青あるいは赤と緑だけの暈網で構成されるような、形式化の著しい作例もでてくる。

配色における特殊な例には、教王護国寺の十二天屏風の帝釈天の衣（図12）のように、白黒の単色で階調を作っているものや、仁和寺の孔雀明王像（図13）のように、青と白を強調しているものがある。<sup>注8)</sup> 階調部を観察すると、醍醐寺の閻魔天や詞梨帝母像（図14）のように、淡彩で階調が判然としないものがみられる。これらは、鎌倉時代初期の新しい様式の仏画であるが、階調が判然としないという点では、この時代後半の形骸化された作例の蓮華座にも同じような例がみられる。

そのほか、特殊な技法を並用している例に、

教王護国寺の観音菩薩・梵天・帝釈天の返花（図15）のように、暈網彩色した蓮弁の上に、水脈にそって金泥彩色を施しているものや、白毫寺の地藏菩薩や般若寺の文殊菩薩騎獅像（図16）のように、界線を盛り上げ彩色で表現したものがみられる。いずれも金色が強調されている作例である。

色彩において最も変化が顕著であるのは、それぞれの色相を括る界線の色で、表6に示すように、平安時代のような白を用いた例は少ない。奈良時代への復古的なねらいにより用いられた赤を除けば、黒や、黒と金を併用しているものが非常に多くなる。図17は和歌山県桜池院の薬師十二神将であるが、平安時代末期から鎌倉時代初期にかけての過渡的な作例とされており、界線が黒で描かれるようになった頃の作例といえる。こうした事は、平安時代中期以降に数多く請来された宋・元画の影響によるものと思われる。<sup>注9)</sup> なかには、醍醐寺三寶院の虚空蔵菩薩にみられる白と金や、近年発見された四天王寺の両界曼荼羅図にみられる白・黒・金のように、数色を併用しているものもみられる。これらは平安末期から鎌倉初期にかけての作例である。そのほか、高野山金剛三昧院多宝塔の暈網には黄色が用いられている。これは、平安時代中期の醍醐寺五重塔内部の界線と共通し、密教寺院の暈網にみられるものである。

### III 仏教美術以外にみられる暈網的な表現

#### 1. 女房装束の配色と、暈網との共通性

仏画や仏教彫刻における女性の天部の衣服は唐服である場合が多い。しかし鎌倉時代以降の仏画の中には、平安中期以降に宮廷で着られるようになった女房装束を着せた作品がみられる。日野原家の普賢十羅刹女（図18）はその例である。袿の衿口や袖回り・裾回など、衣服周縁部のおめり出しは、暈網と同様に赤や緑の6から10階調に及ぶグラデーションで表現されている。仏教美術以外にも、この時代に描かれた宗教的あるいは貴族的の内容による絵巻物に、こ<sup>注11)</sup>



のようなおめり出しの表現を数多く見ることができる。(図19)。

絵巻物に描かれた桂の色相を調べてみると、1人につき1色相もしくは2色相で、赤系統・青系統・紫系統・緑系統・黄系統に大別することができる。これは暈網(註12)に組み合わせられる色相とほぼ一致している。

桂の重ねの枚数には特にきまりはなく、時には20枚にも及ぶことがあったようであるが、絵巻物には、多いもので6、7枚、少ないもので3枚程の表現がみられる。当時、桂は五つ衣と呼ばれ、通常、1色につき5枚の桂で句といわれる濃淡の効果をねらったもの、あるいは3枚の句と他の色の2枚の桂を組み合わせる5枚とすることが多かったようである。このように明度差による階調の数も、暈網彩色の3から5階調が多いことと類似している。

縞による効果という点からみても、桂のおめり出しは衣の重ねによってできる縞であり、文様とはいいがたいが、仏教美術品に施される暈網による文様のうち、直線による縞文様と同類のものである。例えば、寺院の長押や格縁にみられる縞文様の暈網や(図4)、天部が着る朝服の背子の周縁部や裳裾の織柄の暈網(図20)などである。薬師寺の天平時代の吉祥天画像は、衿や背子の周縁部が赤のグラデーションで表現され(21図)、裳裾には赤や緑の縞文様の暈網(22図)がみられる。こうした文様は、鎌倉時代初期の浄瑠璃寺吉祥天(図20)やその厨子に描かれた天部の衣服にも見られる。このように鎌倉時代の桂の重ねによる色彩や形体の効果のうえには、暈網との共通性がみられ、女房装束の意匠には暈網が応用されていることが想像される。(註13)

## ま と め

鎌倉時代の暈網は、浄土宗により再び製作されるようになった繻仏のように、これまで貴族階級の文化が主体であった暈網が民衆の中に広がってゆく傾向がみられる。一方、造仏を必要

としない当時の新しい禅宗などの美術品や、貴族に代って権力を得た武家の生活用品や美術品には、暈網が施されているものはみあたらない。

また、この時代に描かれた貴族的・宗教的内容を扱った絵巻物には、女房装束の桂の表現に暈網に近い効果をみることができる。こうしたことより、平安時代中期以降の日本化に伴って作られた女房装束の意匠には暈網が応用されていることが想像される。

また一方、旧来の大乘仏教に関する天部の彫刻や、密教を主とする塔の建築などの彩色には、牡丹や菊の文様も施されるようになる。こうした暈網の色彩には、平安時代までの配色を踏襲しているもの、奈良時代への復古的なもの、宋・元画の影響がみられるもの、形骸化してしまっているものなど、幾つかの傾向がでてくる。新たな手法には、盛り上げ彩色によるものも見られる。

こうした中で、色彩における最も顕著な特徴として、文様を括る界線の色が、宋・元画の影響を受けてか、黒や黒と金で描かれるものが多くなることを挙げるができる。

## 追記

この研究にあたり、本学西田教授および下地教授よりご指導ご教示いただいた。ここに深く感謝の意を表する。

## 注および参考文献

注1) 本研究に用いた図版

- ① 奈良六大寺大観 〈唐招提寺1〉 80頁・223図  
〈法隆寺5〉 181・187図・210頁 〈興福寺1〉 31  
頁・98・125・150~154図 〈興福寺2〉 14・18  
~23・32・33・36~39・40~47・54~57・60~  
62・100・101図 〈東大寺3〉 1~7・12~15・20  
~25図 別刷3頁 挿図5 〈西大寺全〉 10・11  
・14図
- ② 大和古寺大観第3巻 〈船若寺〉 123頁 同第4  
巻 〈円成寺〉 24・74・75・132・133・146図  
〈白毫寺〉 119・130図同第5巻 〈秋篠寺〉 8~11  
・33・34 別刷2図 〈海龍王寺〉 122図  
〈不退寺〉 149図同第6巻 〈室生寺〉 112~117図

- 同第7巻〈浄瑠璃寺〉別刷2・3・6・7頁  
 〈海住山寺〉26・27頁〈岩船寺〉31～34頁
- ⑧ 國華 168号245頁, 234号117頁, 303号38頁, 320号237頁, 380号250頁, 391号183頁, 418号277頁, 468号324頁, 585号248頁, 621号238頁, 639号35頁, 646号257頁, 696号70頁, 704号391頁, 736号143頁, 769号121頁, 786号287頁, 877号331頁, 836号517頁, 887号31・32頁, 896号30頁, 1013号37～41頁
- ⑨ 日本古寺美術全集(集英社)第1集50・52・53頁 第7集20・21・57・82頁 第9集18頁 第10集42・71・72頁 第11集6・7・15・45・46頁 第12集21・32・33・38～41・71・74・75 第14集61頁 第15集24・42～44頁 第25集58頁
- ⑩ 原色日本の美術(小学館)第7集76・100・104・134・182頁
- ⑪ 日本美術全集(学研)第10集23頁 第12集94頁
- ⑫ 日本の仏画(小学館)第1期9巻 第2期2巻・8巻
- ⑬ 国宝(毎日新聞社)第8集85頁 第10集23頁
- ⑭ 観音菩薩 奈良国立博物館編(同朋社)8・16・21頁
- ⑮ 日本絵画館4 鎌倉(講談社)46頁
- ⑯ 太陽(別冊)仏像仏画シリーズ(平凡社)  
 I 31・33・40・41・71・104頁 II 38頁 III 24・25・39・49・107・109頁 IV 9・55・84・93・114頁 正倉院と天平人の創意110～116頁
- ⑰ 美術研究 296号
- ⑱ 神道美術 京都国立博物館監修19・39・50・69頁
- ⑲ 画像不動明王 京都国立博物館編(同朋舎)35頁
- ⑳ 古建築の細部意匠 近藤豊(大河出版)121頁
- ㉑ 古建築装飾文様集成 近藤豊(光村推古書院)156頁
- ㉒ 日本絵巻大成 19(中央公論社)第6紙～
- ㉓ 日本絵巻物全集16集(角川書店)1・9頁30集12頁
- ㉔ 醍醐寺の密教美術 醍醐寺4・36・39・42頁
- ㉕ 仏教の美術 根津美術館 6・14・32頁
- ㉖ 東洋古美術展1982久保惣コレクション(日経新聞社)1・2頁
- ㉗ 日本の美術4 Na 59 刺繍・守田公夫編(至文堂)5頁
- ㉘ 繡仏, 奈良国立博物館編 89頁
- ㉙ 日本の文様美術 毛利 登(東京美術)628頁
- 注2) 繡仏-奈良国立博物館 7頁
- 注3) 教義による分類は, 石田茂作著『仏教美術の基本』(東京美術)に従った。
- 注4) 上條秋之介著『日本文様事典』(雄山閣)によれば, 「鎌倉時代には宝相華は著しく減少する。そして宝相華は以後, 牡丹花に移行するかまたは菊形の唐草に代るものとなる。」(363頁)「……胎蔵界曼荼羅の四囲を飾るのに牡丹文様を用いる……」(291頁とある。そして宝相華文様から菊唐草への移行期を1000年頃(254頁)とされている。
- 注5) 秋山光和「日本上代絵画における紫色とその顔料」美術研究220号1～22頁, 太陽(別冊)正倉院シリーズVI「正倉院と天平人の創意」山崎一雄120・121頁参照。
- 注6) 秋山光和「日本上代絵画による紫色とその顔料」美術研究220号1～22頁による。
- 注7) 故宮博物館 如來說法図(宋時代)には, 台座や天部の甲冑に, 墨の濃淡で階調を作っているものが多く見られる。
- 注8) 仁和寺の孔雀明王は南宋初期に製作され将来されたもので, 同種の蓮華座を醍醐寺の孔雀明王像や故宮博物館の干手干眼観世音菩薩などに見ることができる。
- 注9) 1色相を数階調グラデーションさせ, 他の色相のグラデーションとの境に引かれた線を, 文様の輪郭線と区別する為に界線と呼ぶことにした。
- 注10) 日本においては, 室町時代に中国より将来された絵画を漠然と指して宋元画という場合が多いが, ここでは, 宋時代や元時代に描かれた水墨と線描の結びついた絵画, ことに仏教画をさす。
- 注11) 本研究に用いた絵巻物は, 住吉物語絵巻2巻(A本), 小野雪見御幸絵巻(第1段) 栄華物語(駒籠行幸絵詞), 春日権現験記絵(第3巻2段・第15巻3段), 伊勢物語(第14段), 譽田宗麿縁起(上巻第1段)である。
- 注12) 中林正子「日本の服飾における伝統色彩に関する考察——平安時代の女房装束の重桂の配合について」平安女学院紀要7号81～90頁において平安時代後期に書かれた『満佐須計装束抄』(源雅亮)と, 室町時代の『女官飾鈔』(一条兼良)をとりあげ, 前者においては, 赤系統・黄系統・緑系統(青を含む)・紫系統にまとめられ, 後者に

おいては、赤系統・黄系統・緑系統・紫系統・青系統にまとめられると報告されている。また、栄華物語、后宮大饗事には「この女房の服飾どもは柳・桜・山吹・紅梅・萌黄の5色をとり交わしつ……」とある。

注13) 東京国立博物館 日本の服装美術 東京美術刊36頁「十二単は男子の束帯に対する女子の盛装であって、その原型はやはり奈良時代の朝服である。……一つ一つを細かに見てゆくとそこにやは

り奈良時代の服飾の名残りをとどめていることがわかる。」とある。

記載した図版は、注1)の文献のうち、次のNoのものより取った。1・2・3・5・10・11図は⑩、4図は⑫、6・20図は②の第7巻、7図は④の第7集、8図は②の第4巻、9図は③の646、12・15図は④の第12集、13図は③第8集、14図は⑦、16図は②第3巻、17・18図は⑤、19図は⑰、21・22図は⑦